

nvox

MODEL: DV1017HD

INSTRUKCJA OBSŁUGI

MONITOR SAMOCHODOWY ZAGŁÓWKOWY
LED 10" HD z DVD USB SD IR FM GRY



SISVEL RoHS LSCD CE

WSTĘP

UWAGA: ABY ZMNIJSZYĆ RYZYKO PORAŻENIA PRĄDEM, NIE NALEŻY ZDEJMOWAĆ POKRYWY (LUB TYLNEJ PŁYTY). WEWNĄTRZ URZĄDZENIA NIE MA ŻADNYCH CZĘŚCI, KTÓRE MOŻE NAPRAWIĆ UŻYTKOWNIK. WSZYSTKIE CZYNNOSCI SERWISOWE NALEŻY ZLECAĆ WYKWALIFIKOWANYM PRACOWNIKOM SERWISU



Ten symbol oznacza obecność w środku

urządzenia wysokiego napięcia, którego wielkość może stwarzać ryzyko porażenia ludzi prądem elektrycznym.



Ten symbol oznacza, że do urządzenia dołączono dokumentację, zawierającą ważne informacje na temat jego działania i konserwacji (serwisowania).

ABY NIE DOPUŚCIĆ DO USZKODZEŃ, MOGĄCYCH SPOWODOWAĆ POŻAR LUB RYZYKO PORAŻENIA PRĄDEM, NIE WYSTAWIAĆ URZĄDZENIA NA DESZCZ LUB WILGOĆ. ZAGROŻENIE PORAŻENIEM PRĄDEM ELEKTRYCZNYM, NIE OTWIERAĆ.

UWAGA

Instrukcja serwisowa przeznaczona jest tylko dla wykwalifikowanego personelu serwisowego. Aby zmniejszyć ryzyko porażenia prądem, użytkownik nieposiadający odpowiednich kwalifikacji nie może wykonywać przy urządzeniu żadnych czynności, poza opisanymi w tej instrukcji obsługi.

UWAGA

Stojak przeznaczony jest do użytku tylko z tym odbiornikiem. Użycie z innym urządzeniem może zagrażać jego stabilności i grozić zranieniem ludzi.

OSTRZEŻENIE

-Nie narażać odbiornika na przenikanie do jego wnętrza cieczy i nie stawiać na nim żadnych naczyń wypełnionych wodą (np. wazonów).
-Jest to urządzenie klasy B, co oznacza, że może ono powodować zakłócenia radiowe w mieszkaniu. W takim przypadku, użytkownik powinien zastosować odpowiednie środki zapobiegawcze.
Dla ograniczenia ryzyka pożaru i porażenia prądem, nie wystawiać urządzenia na deszcz lub wilgoć.

UWAGI FEDERALNEJ KOMISJI ŁĄCZNOŚCI (FCC)

Urządzenie zostało przebadane i stwierdzono jego zgodność z wartościami granicznymi dla urządzeń klasy B, zgodnie z Częścią 15 zasad FCC. Te wartości graniczne są tak dobrane, aby zapewnić dobrą ochronę przed szkodliwymi zakłóceniami w środowisku domowym, a także w otoczeniu handlowym, biurowym i przemysłowym. Urządzenie może generować, wykorzystywać i promieniować energię o częstotliwości radiowej i w razie podłączenia go niezgodnie z instrukcją, może powodować szkodliwe zakłócenia łączności radiowej. Jednak nie można zagwarantować, że takie zakłócenia nie występują w jakiejś konkretnej instalacji. W przypadku, gdy to urządzenie powoduje szkodliwe zakłócenia odbioru sygnału radiowego lub telewizyjnego, co można określić po jego wyłączeniu i włączeniu, zaleca się spróbować wyeliminować zakłócenia, wykonując jedną lub kilka z następujących czynności:

-zmienić kierunek lub miejsce ustawienia anteny odbiorczej,
-zwiększyć odstęp między urządzeniem a odbiornikiem,
-podłączyć urządzenie do gniazdka w obwodzie innym, niż ten, do którego jest podłączony odbiornik,
-zwrócić się o pomoc do sprzedawcy lub doświadczonego technika radiowo-telewizyjnego.

Wszelkie zmiany lub modyfikacje niezatwierdzone jednoznacznie przez stronę, jako zgodne, grożą utratą przez użytkownika prawa do używania urządzeń łączności.

Podłączanie urządzeń peryferyjnych wymaga stosowania uziemionych i ekranowanych przewodów

sygnałowych.

Ważne zasady bezpieczeństwa

Używając odbiornika, należy zawsze zachować ostrożność. Aby zmniejszyć ryzyko pożaru, porażenia prądem elektrycznym i innych obrażeń, zawsze pamiętaj o następujących środkach ostrożności podczas podłączania, używania lub konserwowania odbiornika TV.

- Zapoznaj się z instrukcją obsługi i schowaj ją w bezpiecznym miejscu.
- Przestrzegaj wszystkich ostrzeżeń.
- Przestrzegaj wszystkich instrukcji.
- Nie używaj telewizora w pobliżu wody.
- Nie zasłaniaj otworów wentylacyjnych.
- Podłącz odbiornik zgodnie z instrukcją producenta.
- Nie ustawiaj go w pobliżu źródeł ciepła, np. kaloryferów, grzejników, pieców lub innych urządzeń wytwarzających ciepło (dotyczy też wzmacniaczy).
- Nie lekceważ zabezpieczenia w postaci spolaryzowanej wtyczki lub wtyczki z uziemieniem. Wtyczka spolaryzowana posiada dwa płaskie wtyki, z których jeden jest szerszy. Wtyczka z uziemieniem ma dwa wtyki prądowe i bolec uziemiający. Szeroki wtyk lub bolec uziemiający służą do ochrony użytkownika. Jeśli wtyczka w dostarczonym urządzeniu nie pasuje do gniazdka, zwróć się do elektryka o wymianę gniazdka starszego typu.
- Zabezpiecz kabel zasilający w taki sposób, aby nie można było po nim chodzić, ani go przygnieść, zwłaszcza przy wtyczkach, opravach oraz w miejscu, w którym kabel wychodzi z telewizora.
- Używaj tylko dodatków i akcesoriów określonych przez producenta.
- Używaj tylko w połączeniu z wózkiem, stojakiem, statywem lub stolikiem określonym przez producenta lub sprzedawanym razem z odbiornikiem. Przewożąc telewizor na wózek zachowaj ostrożność, aby uniknąć obrażeń spowodowanych wywróceniem się wózka z telewizorem.
- Wyłączaj telewizor z gniazdka podczas burz z piorunami, lub gdy nie używasz go przez dłuższy czas.
- Całe serwisowanie zleć pracownikom serwisu. Serwisowanie jest wymagane w przypadku, gdy telewizor uległ uszkodzeniu, jakaś ciecz wlała się do jego wnętrza lub wpadł tam jakiś przedmiot, telewizor stał na deszczu lub w wilgotnym otoczeniu, nie działa normalnie lub został upuszczony.
- Czyść urządzenie tylko niestrzępiącą się szmatką.



- | | | |
|-----------------------|--------------------|------------------------|
| 1. Włącz/Wyłącz | 7. Menu/Play/Pause | 13. Wyjście słuchawk. |
| 2. Następny | 8. Głośność - | 14. Wejście Video 2 |
| 3. Poprzedni | 9. Czujnik pilota | 15. Złącze wielopinowe |
| 4. Wsuwanie płyty DVD | 10. Napęd DVD | 16. Zasilanie DC 12V |
| 5. Czujnik IR | 11. Port USB | |
| 6. Głośność + | 12. Port kart SD | |



- | | | |
|-------------------------|------------------------|-----------------|
| 1. Przyciski kierunkowe | 2. Select | 3. Return/Enter |
| 4. Start/Pause | 5. Przyciski funkcyjne | |



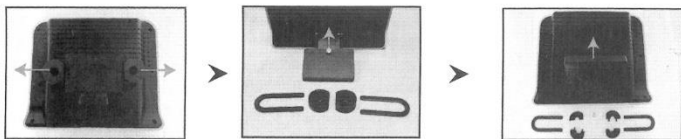
- | | |
|-----------------------|--|
| DVD / AV | Tryb dźwięku |
| włącz / wyłącz | Mute |
| Klawiatura numeryczna | |
| Następny | Idź do |
| Poprzedni | Przewijanie w tył |
| Ustawienia | Przewijanie w przód |
| Play / Pause | W górę (menu) |
| W lewo | STOP / Cofnij (menu) |
| Menu roota PCB | ENTER |
| Głośność - | W prawo (menu) |
| Głośność + | W dół menu |
| Tytuł / Title | Tryb USB / SD |
| Menu TFT | Napisy |
| Zmiana kąta | OSD (wyświetlanie informacji na ekranie) |
| Program | Powtarzanie |
| | Przybliżenie / oddalenie |

Uwagi dotyczące użytkowania pilota

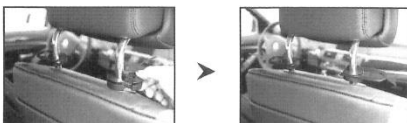
- nie dotykać diody podczerwieni
- wyjmuj baterię gdy pilot nie jest długo używany
- żywotność baterii to około rok czasu, po tym czasie należy wymienić baterię na nową

Instalacja urządzenia

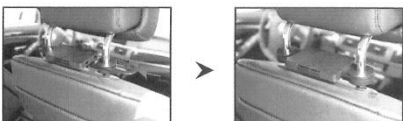
1. Odkręć śrubę zabezpieczającą. Wsuń wspornik urządzenia i zdejmuj metalowe uchwyty w kształcie litery U, następnie zdejmuj plastikowe ringi.



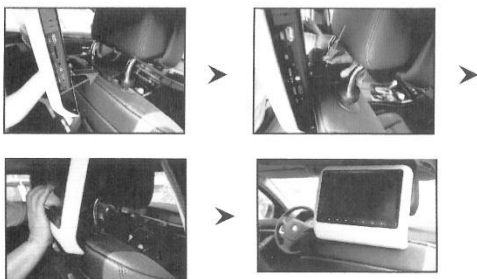
2. Wsuń fabryczny zagłówek, zmierz średnicę prętów zagłówek aby dopasować odpowiednie ringi do prętów zagłówek. Nałóż je na pręty zagłówek, następnie zamontuj uchwyty w kształcie litery U na ringach, ale nie wsuwaj ich do końca.



3. Umieść wspornik między prętami zagłówek, następnie wsuń w niego uchwyty w kształcie litery U i upewnij się że wspornik znajduje się dokładnie między prętami zagłówek.



4. Przytrzymaj urządzenie i wsuń metalowy uchwyt spowrotem w wspornik. Następnie ustaw odpowiedni kąt pod jakim ma być urządzenie i dociśnij, aż urządzenie będzie dobrze dopasowane do uchwyty. Dokręć śrubę blokującą i wsuń zagłówek do pierwotnej pozycji.



Montaż monitora czy jakichkolwiek urządzeń powinien być wykonany przez wykwalifikowany personel osoby z odpowiednią wiedzą oraz doświadczeniem w instalacjach samochodowych systemów audiowizualnych. Monitor jest zasilany napięciem DC12V.

1. Nie należy instalować urządzenia w pozycji, która ogranicza pole widzenia kierowcy lub takiej, która ogranicza swobodne posługiwanie się kierownicą, lewarkiem zmiany biegów lub też hamulcem ręcznym.

2. W razie samodzielnej instalacji, konieczne jest zapoznanie się ze schematem okablowania.

UWAGA! Niepoprawna instalacja urządzenia może spowodować pożar!

3. Przed rozpoczęciem instalacji należy wyłączyć silnik oraz wyjąć kluczyk ze stacyjki.

UWAGA! Uruchomienie silnika podczas instalacji może spowodować krótkie spięcie!

Odtwarzanie DVD/DCD/CD/MP3

- po włożeniu płyty do odtwarzacza odtwarzanie rozpocznie się automatycznie

- naciśnięcie przycisku STOP na panelu urządzenia lub pilocie zdalnego sterowania powoduje zatrzymanie odtwarzania

- naciśnięcie przycisku PLAY/PAUSE na panelu urządzenia lub pilocie zdalnego sterowania powoduje wstrzymanie / wznowienie odtwarzania

Ustawienia:

Naciśnij przycisk „Ustawienia” na pilocie zdalnego sterowania aby wejść do menu ustawień systemowych urządzenia.

Strzałkami na pilocie nawigujemy po menu, Enterem potwierdzamy wybór.

Ustawienia systemowe

1. **TV system** - ustawienia trybu pracy urządzenia NTSC/PAL/AUTO

2. **Screen saver** – włączenie / wyłączenie wygaszacza ekranu

3. **TV type** – ustawienie proporcji ekranu 4:3PS / 4:3LB / 16:9

4. **Password** – ustawienie hasła do urządzenia

5. **Rating**

6. **Power resume** – włączenie / wyłączenie odtwarzania w przerwany momencie po wyłączeniu urządzenia

7. **Default** – powrót do ustawień domyślnych

Ustawienia języka

1. **OSD Lang.** – ustawienie języka informacji ekranowych

2. **Audio Lang.** – ustawienie języka ścieżki dźwiękowej (w trybie DVD)

3. **Subtitle Lang.** – ustawienie domyślnego języka napisów (jeśli dostępne)

4. **Menu Lang.** – ustawienie języka menu urządzenia

Ustawienia Video

1. **Brightness** – ustawienie jasności ekranu

2. **Contrast** – ustawienie kontrastu ekranu

3. **Hue** – ustawienie wybarwienia / odcienia ekranu

4. **Saturation** – ustawienie nasycenia barwy ekranu

5. **Sharpness** – ustawienie ostrości ekranu

Odtwarzanie z portu USB / karty pamięci SD

- naciśnięcie przycisku SD będąc w trybie DVD powoduje rotacyjne przełączanie między trybami USB->SD->DVD->USB itd.

- naciśnięcie przycisku STOP będąc w trybie USB/SD powoduje przejście do trybu DVD

Tryb AV1 i AV2

- będąc w trybie AV1 i AV2 naciśnij przycisk MENU na panelu urządzenia lub TFT Menu na pilocie aby wejść do głównego menu tego trybu.
- menu zawiera ustawienia obrazu, dźwięku i funkcji

Ustawienia Obrazu:

1. **Brightness** – Jasność
2. **Constrast** – Kontrast
3. **Color** – Kolor
4. **Language** – Język
5. **Tint** – Barwa

Ustawienie dźwięku

1. **Volume adjust** – głośność
2. **IR setup** – wybór kanału IR
3. **FM setup** – wybór częstotliwości nadajnika FM

Ustawienia funkcyjne

1. **Rotation** – obracanie obrazu
2. **Image display mode** – format obrazu 4:3 / 16:9
3. **Rest** – reset ustawień

Dźwięk urządzenia

Naciskając przyciski 6 i 8 na panelu urządzenia lub VOL+ / VOL- na pilocie zdalnego sterowania odpowiednio zgłośnimy i wyciszmy urządzenie.

Audio control – jest możliwość ustawienia jakimi kanałami ma być przenoszony dźwięk (nadajnik IR / głośniki / fale radiowe FM, głośniki / fale radiowe, nadajnik IR / głośniki / fale radiowe FM, fale radiowe FM, nadajnik IR, nadajnik IR / głośniki, nadajnik IR / fale radiowe FM)

Specyfikacja urządzenia:

- matryca LED LCD 10 cali HI-Contrast
- jasność 300:1, kontrast 700:1
- rozdzielczość HD 1024 x 600 px
- systemy: Auto/PAL/NTSC
- dwukanałowy transmitter IR do współpracy z bezprzewodowymi słuchawkami NVOX
- transmitter FM pozwalający emitować dźwięk za pośrednictwem radia samochodowego
- obsługiwane formaty plików:
- AUDIO - MP3, WMA
- VIDEO - MP4(czyli avi, Divx, XVID), DVD, VCD
- OBRAZY - JPEG
- metalowy regulowany uchwyt do montażu na zagłówku
- komplet 4 redukcji do prętów zagłówka: 9mm, 11mm, 13mm, 14mm
- regulowana odległość od zagłówka: od 45mm do 90mm
- regulacja na rozstaw prętów zagłówka: od 135mm do 175mm
- zasilanie: DC 12V z gniazda zapalniczki samochodowej lub
- możliwość podłączenia bezpośrednio pod instalację

- wyjście słuchawkowe
- wyjście RCA
- wejście RCA
- wejście AV
- pobór mocy < 12W
- wymiary max. szer. 278mm x wys. 228 mm x gr. 50mm
- waga: ok. 850 g
- kolor: czarny, szary, beżowy, brązowy

Problem	Rozwiązanie
brak obrazu i dźwięku	zasilanie jest odłączone, urządzenie jest wyłączone
brak obrazu	Dysk jest porysowany, przewód sygnałowy jest odłączony
brak dźwięku	głośność ustawiona na minimum lub ustawienia dźwięku są niepoprawne
czarny ekran	nieprawidłowe ustawienie jasności i kontrastu, brak odpowiedniego napięcia zasilania
przerywane odtwarzanie	dysk jest porysowany
niepoprawne wyświetlanie kolorów	złe ustawienia obrazu, słaby sygnał
urządzenie nie działa	zasilanie jest odłączone, bezpiecznik jest odłączony/uszkodzony
brak obrazu po włożeniu płyty do napędu	dysk jest porysowany, format dysku jest nieprawidłowy
przerywanie dźwięku podczas jazdy na nierównym terenie	dysk jest brudny lub poważnie uszkodzony
przerywanie dźwięku nawet podczas jazdy po równym terenie	dysk jest brudny lub porysowany

Jeśli powyższe rozwiązania nie pomogą prosimy o kontakt z naszym działem serwisowym.

Podczas użytkowania:

- Nie zasłaniaj otworów wentylacyjnych
- Nie ustawiaj urządzenia blisko źródeł ciepła takich jak grzejniki, piece, wzmocniacze i inne. Nie ustawiaj urządzenia w pobliżu źródeł ognia takich jak np. palące się świece
- Staraj się nie dopuszczać do splątania, deptania bądź gniewienia przewodów. Może to spowodować spięcie i/lub pożar
- Zawsze odłączaj urządzenie od źródła zasilania w czasie burzy oraz w czasie braku użytkowania przez dłuższy czas
- Chroń urządzenie przed wilgocią
- Nigdy nie używaj urządzenia, które nie działa prawidłowo, zostało upuszczone, zniszczone, zalane oraz gdy przewód lub wtyczka zasilająca noszą objawy uszkodzenia

Zestaw zawiera:

1. Urządzenie
2. Pilot zdalnego sterowania
3. Pad do gier
4. Płyta z grammi
5. Instrukcja w języku polskim
6. Zasilacz do gniazda zapalniczki DC 12V
7. Przewód z multizłączem
8. Zestaw plastikowych ringów instalacyjnych

UWAGA

Zastrzegamy sobie prawo do zmiany wyglądu i specyfikacji niniejszego produktu bez wcześniejszego powiadomienia.

Produkt spełnia wymagania dyrektyw bezpieczeństwa produktu wymaganych do oznakowania CE.